



清水神社早已被拆除多年，只能從老照片及神社崎中探尋其樣貌。（蔡杏元／繪）

鰲峰山上還有一個乘載著 4,500 年歷史的場域。1937 年前，這裡是海線八大街庄的運動場，由於當時統領海線八大街庄的行政中心——大甲郡役所設在清水，清水又是東西南北貨物運輸的集散地，就由當時的清水街長周頤楚先生主持，在山坡上開拓出一寬敞的地勢，成為俯瞰海線的絕佳視野。1937 年，清水神社⁽³⁶⁾ 選擇在此建立，也應該是因為此絕佳的視野與高度，符合神社的興建條件。因應著這個地理位置，國民政府來臺之後，清水當地的民眾將神社拆除，軍隊在此設立了陸軍防砲軍營，從此門禁森嚴，直到 1997 年營隊撤除。在這段期間因為陸續動土興造房舍，發現出土許多史前的陶片、石器，於 2002 年開始規劃牛罵頭遺址文化園區⁽³⁷⁾ 的成形。經過了長久的歲月與鋪陳，一座跨越不同歷史時期的博物館才逐漸在清水萌芽發展。

也許就是因為有著這樣豐富的歷史積累，這個地方也充滿著許多有趣的故事，這些故事，若沒有經過探訪、疑惑、思考，也許就從來不會被發現。比如說，大家都說神社在國民政府來了之後被拆掉了，那被拆掉的木頭現在在哪裡呢？在一次偶然的機會中，與三塊厝那邊的黃氏宗親聊天，竟得知原來拆掉的木頭，被他們的祖先買走了，並用來建設位於三塊厝供奉鄭成功的廟宇——鎮安宮的樑柱。現在到鎮安宮去觀看，每一根漆上紅色亮漆的柱子，就是那些來自神社的木材，柱子上還有著許多清水耆老的署名。



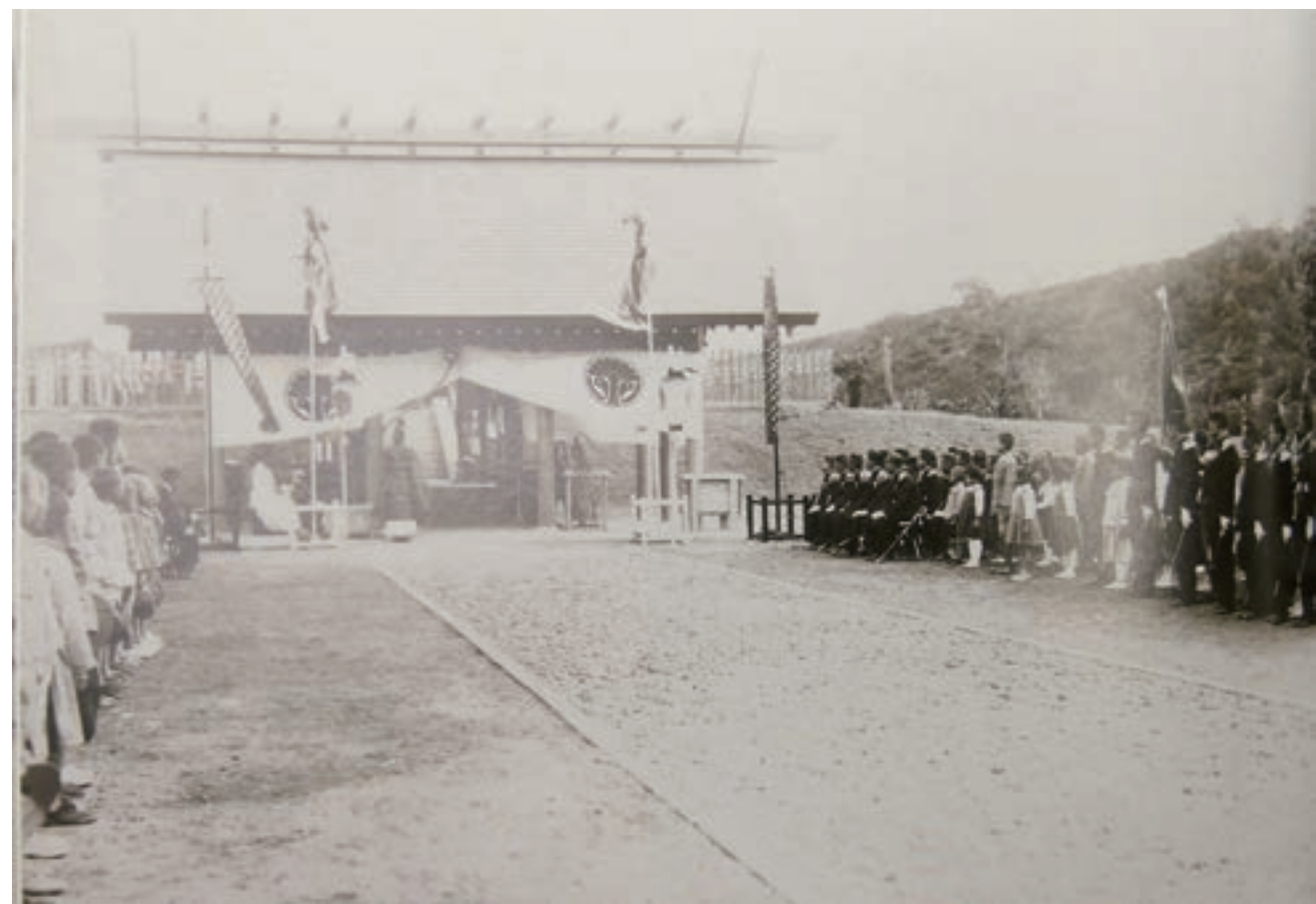
鎮安宮現在的柱子。

從老照片中可以看得出來之前牛罵頭遺址文化園區大門前的那條路兩旁，擺滿了各地信徒奉獻的石燈籠，但是神社在拆掉之後，都到哪裡去了呢？據說有一些被安置在大甲鐵砧山上，有一些被不知名的人搬回了自己家裡擺放再也找不到，現在只剩下幾座殘骸，遺留在園區裡。

那為什麼這裡被稱作牛罵頭遺址文化園區呢？遺址是過去的人們生活留下來的遺留，在分布上有一定的脈絡，形成一個範圍、區域，

右上圖：神社正參道上的石燈籠依稀可見。

右下圖：清水神社落成時的祭典。



在經過考古學者的發掘、蒐集遺留與分析之後，可從獲得的考古遺物去做判斷當時的人們生活的情景。牛罵頭遺址的發現最早可來自 1943 年，當時任教於臺北師範學校的國分直一先生，在大肚溪北岸以及大肚臺地西側一帶做調查的時候，即已在牛罵頭地區發現了牛罵頭遺址的陶片，但因為國分直一先生當時的重點擺在大肚的營埔遺址，因此並未在此多加著墨，他只寫了這一段：「營埔之先史文化在大肚丘陵西緣，及於清水神社遺跡（清水神社現已廢止，如以其土地舊名稱之，則似以稱為牛罵頭遺跡為宜）。在此遺跡中，甚為明顯，營埔文化與大肚丘陵之赤色系土器文化共存著。」同時也發現可能早在 1937 年神社興建的時候，就已經有出土陶片與石器，而由當時的神社寺主西川昌澄氏收藏著。但是在戰後，因為新政府的到來，

牛罵頭園區裡的狛犬。



並不鼓勵神社信仰，神社建築物可能就在當地人的自我審查下將其拆除掉，而也因為拆除神社，餘下的那些木頭，才有可能被黃氏家族收購後，再用來興建其家族廟宇，也就是現在的鎮安宮。

1955年，從劉斌雄先生調查牛罵頭遺址的報告書中撰寫而得知，當時要爬上鰲峰山的路有四條，其中一條是向南的陡坡，也就是以前神社的正參道：「有一條路直通正殿，路兩側現仍留有石燈籠。」表示在戰後，雖然神社已經殘破，但是正參道兩旁的石燈籠還留著，只是在時間的更迭下，現在已不復見，只剩下幾個燈籠的殘片留在園區中，還有一些底座曾被用來當作軍人站哨用的立石，漆上藍紅白三色而難以辨認其原本的樣貌。而更多其他的古蹟遺物，就只能等待有心人士的發現與歸還。

另外三條路，其中一條是後參道，或是又叫做側參道，當地人則是稱為「神社崎」⁽³⁸⁾。乃是從山下要到山上現存最完整的階梯道路。舊時人們要到神社參拜，就是走這條路；只有開著車的大官員們，才能走正道到神社參拜。神社崎從大街路開始興建往上延伸，約莫要走個288階，所以又被稱為延壽路，若是每天爬個幾次，那壽命自然就會延長了。

1937年盧溝橋事變爆發，日本開始了與中國的戰爭，也是二次大戰東亞的戰場。為了試圖讓臺灣這塊殖民地地上的人們可以盡忠報效日本

國，日本政府開始推行皇民化運動，試圖要讓臺灣的人們著日本服飾、說日本語、信奉日本的神祇，因此著手實行一街庄一神社的計畫。但截至1945年為止，日本官方的神社⁽³⁹⁾才68個，當時的街庄有197個，很明顯其實並沒有完全成功；但是至少在郡級神社的部分，51郡當中，只有9個沒有郡總鎮守的神社，其他都有，而清水神社就是其中一座郡



神社崎階梯又被稱為延壽路。

守神社。

當時地方上的人們還請求臺中神社的神職人員前來管理，在臺灣總督府的職員系統中，可以找到當時第一任清水神社的社掌，是臺中神社的社司櫻木清臣兼任清水神社的社掌，但櫻木清臣在 1938 年辭職，並改由西村昌澄遞補，西村昌澄先生就此擔任清水神社的社掌，並於



僅存的神社圍牆。

1940 年成為社司，一直持續到 1945 年政權轉移為止。

當時的神社作為日本人鼓勵臺灣居民信奉日本的神祇，在神社裡供奉天照大神、開拓三神與北白川宮能久親王⁽⁴⁰⁾，神社的建築物與元素，包含鳥居、石燈籠、狛犬、駿馬、社務所、拜殿、正殿等，其中正殿因為供奉神祇不能夠進去，拜殿是一般民眾參拜的地方，社務所則是



僅存的石燈籠景象。